

การสำรวจความคิดเห็นต่อสถานการณ์การแพร่ระบาดของโรคโควิด-19

“การเรียนการสอนออนไลน์
ในสถานการณ์การแพร่ระบาดของโควิด-19”

โดย เครือข่ายมหาวิทยาลัยราชภัฏ 38 แห่ง

เก็บข้อมูลจาก 77 จังหวัด จำนวน 72,626 คน

สำรวจ | ระหว่างวันที่ 24-29 มกราคม 2564





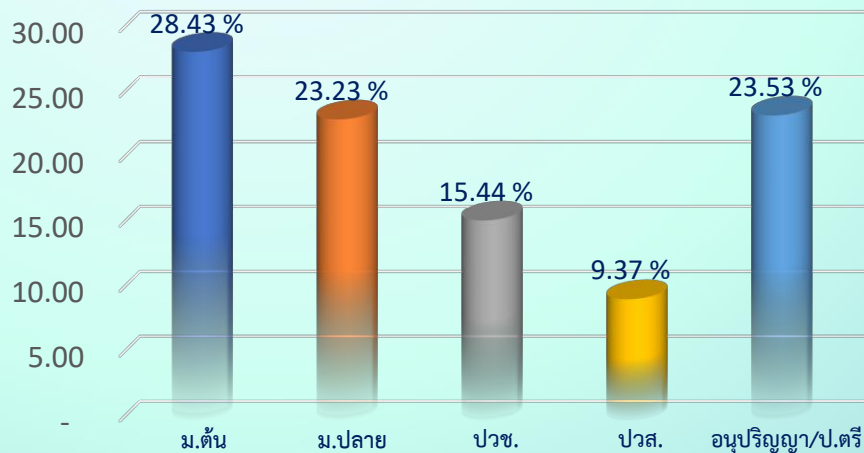
การสำรวจความคิดเห็นต่อสถานการณ์การแพร่ระบาดของโรคโควิด-19

“การเรียนการสอนออนไลน์ในสถานการณ์การแพร่ระบาดของโควิด-19”

โดย เครือข่ายมหาวิทยาลัยราชภัฏ 38 แห่ง

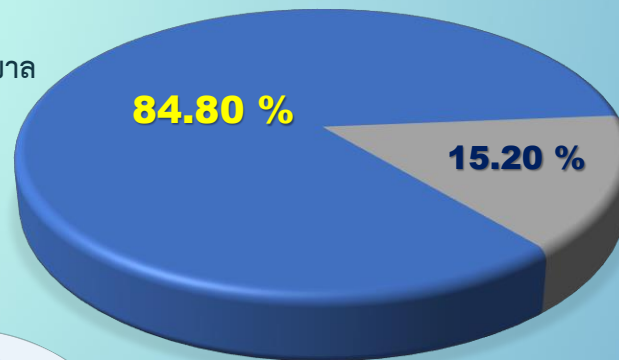


ระดับการศึกษา



ประเภทของสถานศึกษา

รัฐบาล



เอกชน



ได้รับการสนับสนุนจากสำนักงานการวิจัยแห่งชาติ กระทรวงการอุดมศึกษา วิทยาศาสตร์ วิจัยและนวัตกรรม





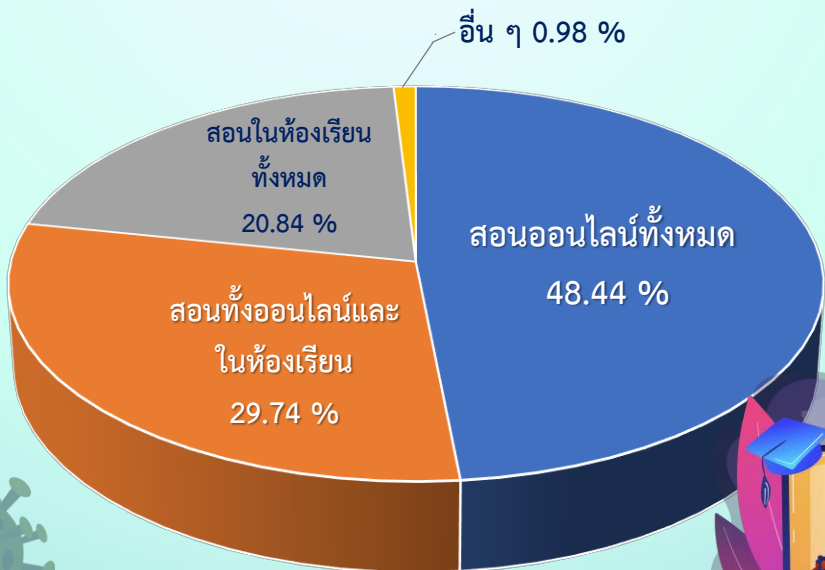
การสำรวจความคิดเห็นต่อสถานการณ์การแพร่ระบาดของโรคโควิด-19

“การเรียนการสอนออนไลน์ในสถานการณ์การแพร่ระบาดของโควิด-19”

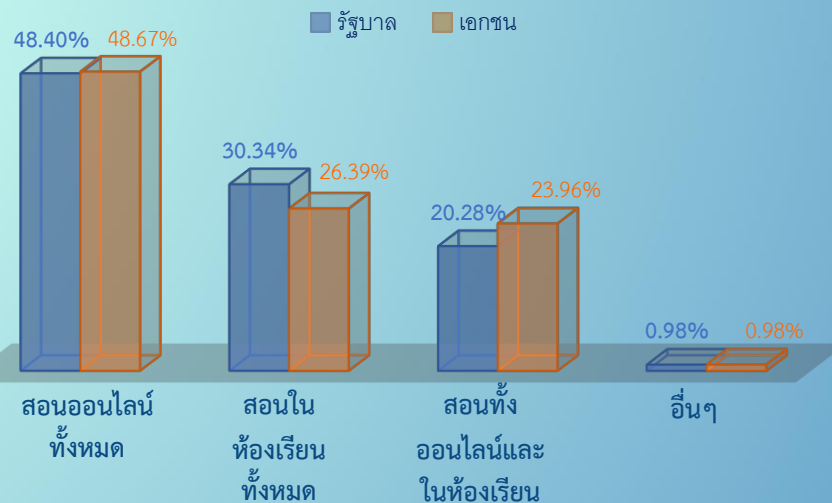
โดย เครือข่ายมหาวิทยาลัยราชภัฏ 38 แห่ง



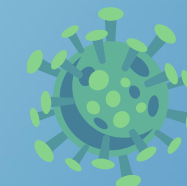
รูปแบบการจัดการเรียนการสอนของสถานศึกษา



จำแนกตามประเภทสถานศึกษา



ได้รับการสนับสนุนจากสำนักงานการวิจัยแห่งชาติ กระทรวงการอุดมศึกษา วิทยาศาสตร์ วิจัยและนวัตกรรม





การสำรวจความคิดเห็นต่อสถานการณ์การแพร่ระบาดของโรคโควิด-19

“การเรียนการสอนออนไลน์ในสถานการณ์การแพร่ระบาดของโควิด-19”

โดย เครือข่ายมหาวิทยาลัยราชภัฏ 38 แห่ง



รูปแบบการจัดการเรียนการสอนจำแนกตามภูมิภาค



รูปแบบการจัดการเรียนการสอน	ภูมิภาค (ร้อยละ)				
	ภาคเหนือ	ภาคกลาง	ภาคตะวันออก	ภาคตะวันตก	ภาคใต้
สอนออนไลน์ทั้งหมด	12.09	64.87	32.75	90.16	38.74
สอนในห้องเรียนทั้งหมด	46.97	21.41	40.61	7.68	30.28
สอนทั้งออนไลน์และในห้องเรียน	40.25	12.36	25.72	1.51	30.30
อื่น ๆ	0.69	1.36	0.92	0.65	0.68
รวม	100.00	100.00	100.00	100.00	100.00



ได้รับการสนับสนุนจากสำนักงานการวิจัยแห่งชาติ กระทรวงการอุดมศึกษา วิทยาศาสตร์ วิจัยและนวัตกรรม





การสำรวจความคิดเห็นต่อสถานการณ์การแพร่ระบาดของโรคโควิด-19

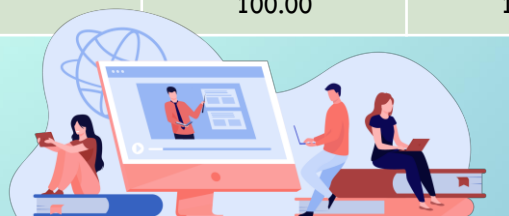
“การเรียนการสอนออนไลน์ในสถานการณ์การแพร่ระบาดของโควิด-19”

โดย เครือข่ายมหาวิทยาลัยราชภัฏ 38 แห่ง

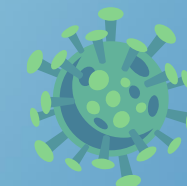


รูปแบบการจัดการเรียนการสอนจำแนกตามมาตรการการควบคุม

รูปแบบการจัดการเรียนการสอน	มาตรการการควบคุม		
	พื้นที่ควบคุมสูงสุด (28 จังหวัด)	พื้นที่ควบคุม (11 จังหวัด)	พื้นที่เฝ้าระวังสูง (38 จังหวัด)
สอนออนไลน์ทั้งหมด	88.06	23.99	17.75
สอนในห้องเรียนทั้งหมด	9.19	45.29	43.95
สอนทั้งออนไลน์และในห้องเรียน	1.47	29.99	37.55
อื่น ๆ	1.28	0.73	0.75
รวม	100.00	100.00	100.00



ได้รับการสนับสนุนจากสำนักงานการวิจัยแห่งชาติ กระทรวงการอุดมศึกษา วิทยาศาสตร์ วิจัยและนวัตกรรม





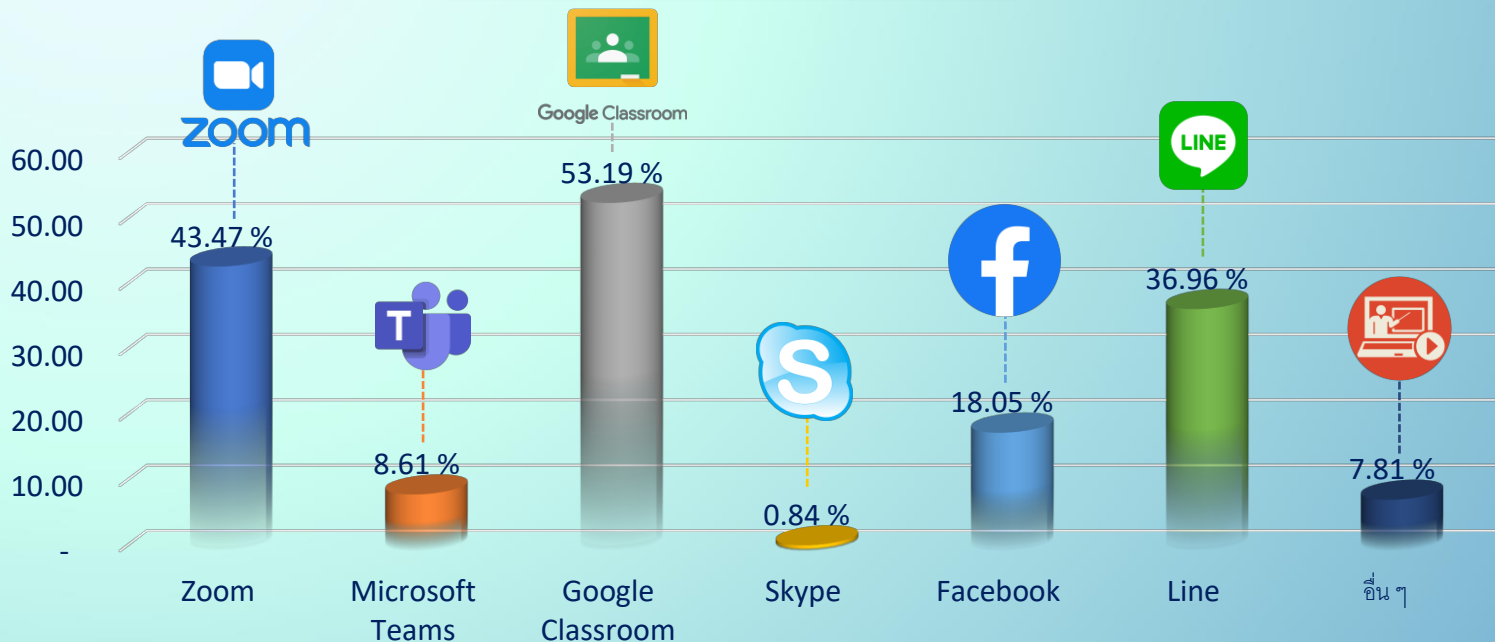
การสำรวจความคิดเห็นต่อสถานการณ์การแพร่ระบาดของโรคโควิด-19

“การเรียนการสอนออนไลน์ในสถานการณ์การแพร่ระบาดของโควิด-19”

โดย เครือข่ายมหาวิทยาลัยราชภัฏ 38 แห่ง



โปรแกรมในการเรียนการสอนออนไลน์



ได้รับการสนับสนุนจากสำนักงานการวิจัยแห่งชาติ กระทรวงการอุดมศึกษา วิทยาศาสตร์ วิจัยและนวัตกรรม





การสำรวจความคิดเห็นต่อสถานการณ์การแพร่ระบาดของโรคโควิด-19

“การเรียนการสอนออนไลน์ในสถานการณ์การแพร่ระบาดของโควิด-19”

โดย เครือข่ายมหาวิทยาลัยราชภัฏ 38 แห่ง



โปรแกรมที่ใช้ในการเรียนการสอนออนไลน์ จำแนกตามระดับการศึกษา



โปรแกรมในการเรียนออนไลน์	ระดับการศึกษา/เทียบเท่า (ร้อยละ)				
	ม.ต้น	ม.ปลาย	ปวช.	ปวส.	อนุปริญญา/ป.ตรี
Zoom	33.47	38.66	36.61	34.44	68.38
Microsoft Teams	4.90	5.67	7.18	8.20	17.10
Google Classroom	45.85	51.34	51.19	52.24	65.57
Skype	0.66	0.79	1.10	0.44	1.09
Facebook	20.58	21.59	15.32	14.96	14.54
Line	35.91	36.52	41.73	41.16	33.84
อื่น ๆ	8.71	7.10	5.81	6.67	9.17



Google Classroom



ได้รับการสนับสนุนจากสำนักงานการวิจัยแห่งชาติ กระทรวงการอุดมศึกษา วิทยาศาสตร์ วิจัยและนวัตกรรม



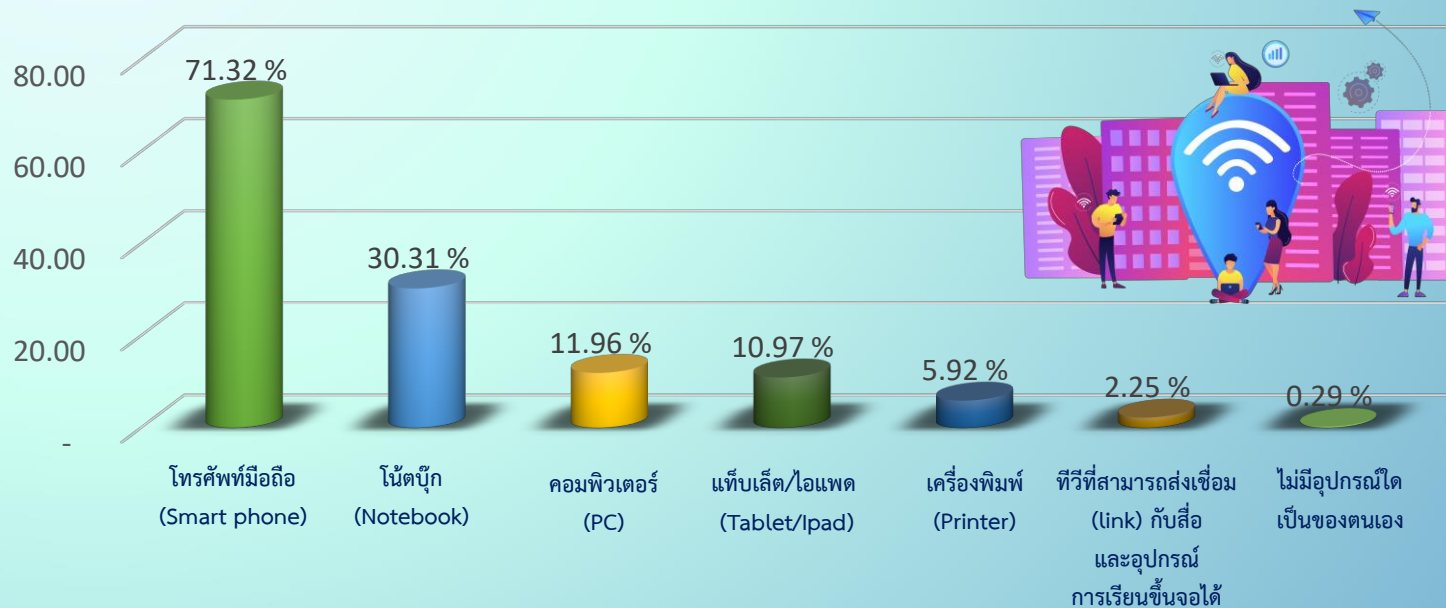
การสำรวจความคิดเห็นต่อสถานการณ์การแพร่ระบาดของโรคโควิด-19

“การเรียนการสอนออนไลน์ในสถานการณ์การแพร่ระบาดของโควิด-19”

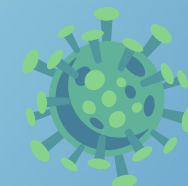
โดย เครือข่ายมหาวิทยาลัยราชภัฏ 38 แห่ง



อุปกรณ์ที่ใช้ในการเรียนการสอนออนไลน์



ได้รับการสนับสนุนจากสำนักงานการวิจัยแห่งชาติ กระทรวงการอุดมศึกษา วิทยาศาสตร์ วิจัยและนวัตกรรม





การสำรวจความคิดเห็นต่อสถานการณ์การแพร่ระบาดของโรคโควิด-19

“การเรียนการสอนออนไลน์ในสถานการณ์การแพร่ระบาดของโควิด-19”

โดย เครือข่ายมหาวิทยาลัยราชภัฏ 38 แห่ง



อุปกรณ์การเรียนการสอนออนไลน์เป็นของตนเอง จำแนกตามระดับการศึกษา



อุปกรณ์	ระดับการศึกษา/เทียบเท่า (ร้อยละ)				
	ม.ต้น	ม.ปลาย	ปวช.	ปวส.	อนุปริญญา/ป.ตรี
คอมพิวเตอร์ (PC)	13.25	11.95	10.56	11.22	11.63
โน้ตบุ๊ก (Notebook)	20.77	24.13	19.65	28.87	55.51
แท็บเล็ต/ไอแพด (Tablet/Ipad)	10.47	12.12	5.80	7.08	15.36
โทรศัพท์มือถือ (Smart phone)	66.43	64.44	71.16	70.05	84.62
ทีวีที่สามารถส่งเชื่อม (link) กับสื่อและอุปกรณ์การเรียนขึ้นจอได้	3.27	2.95	0.90	0.91	1.74
เครื่องพิมพ์ (Printer)	7.31	7.17	1.69	2.76	7.02
ไม่มีอุปกรณ์ใดเป็นของตนเอง	0.27	0.24	0.37	0.41	0.28



ได้รับการสนับสนุนจากสำนักงานการวิจัยแห่งชาติ กระทรวงการอุดมศึกษา วิทยาศาสตร์ วิจัยและนวัตกรรม



การสำรวจความคิดเห็นต่อสถานการณ์การแพร่ระบาดของโรคโควิด-19

“การเรียนการสอนออนไลน์ในสถานการณ์การแพร่ระบาดของโควิด-19”

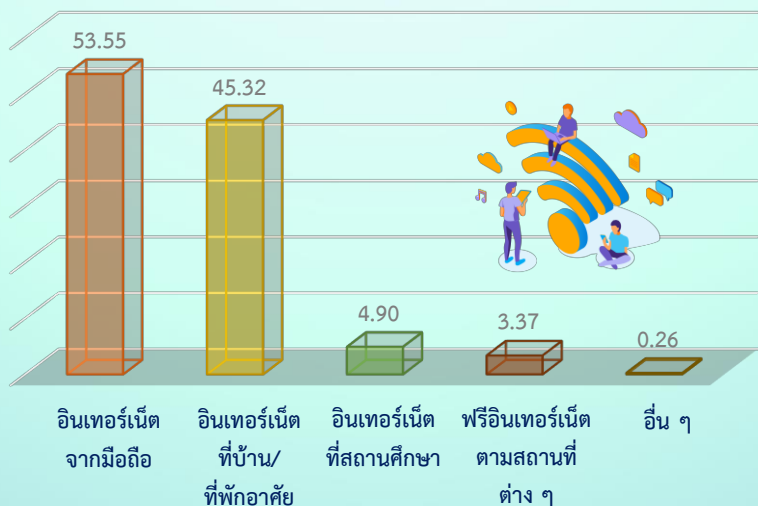
โดย เครือข่ายมหาวิทยาลัยราชภัฏ 38 แห่ง



สัญญาณอินเทอร์เน็ต
ที่ใช้ในการเรียนสอนออนไลน์



สัญญาณอินเทอร์เน็ตที่ใช้ในการเรียนการสอน
จำแนกตามระดับการศึกษา



สัญญาณอินเทอร์เน็ต	ระดับการศึกษา/เทียบเท่า (ร้อยละ)				
	ม.ต้น	ม.ปลาย	ปวช.	ปวส.	อนุปริญญา/ป.ตรี
อินเทอร์เน็ตจากมือถือ	41.75	45.32	55.55	59.48	72.25
อินเทอร์เน็ตที่บ้าน/ที่พักอาศัย	48.43	43.91	37.60	37.40	51.15
อินเทอร์เน็ตที่สถานศึกษา	3.05	3.47	5.23	4.25	8.58
ฟรีอินเทอร์เน็ตตามสถานที่ต่าง ๆ	2.14	2.87	3.04	3.42	5.52
อื่น ๆ	0.24	0.20	0.32	0.19	0.33



ได้รับการสนับสนุนจากสำนักงานการวิจัยแห่งชาติ กระทรวงการอุดมศึกษา วิทยาศาสตร์ วิจัยและนวัตกรรม



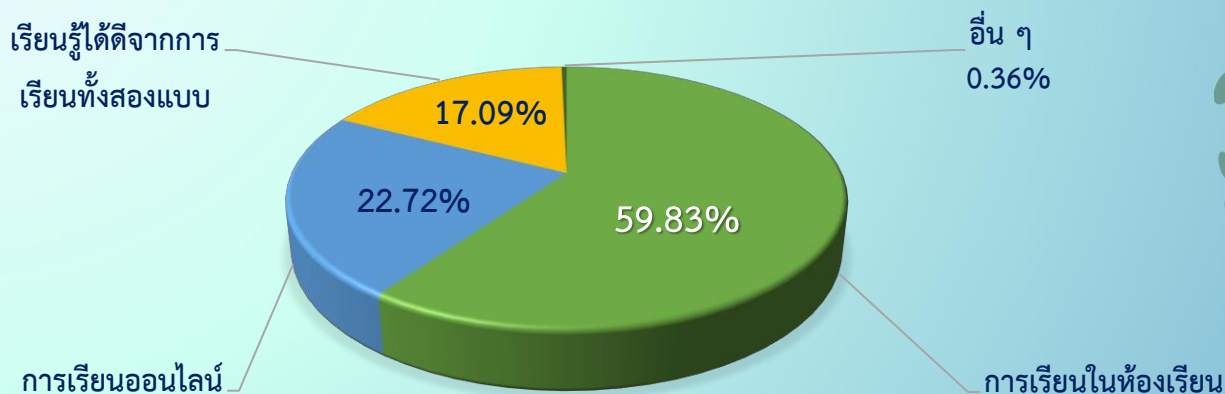


การสำรวจความคิดเห็นต่อสถานการณ์การแพร่ระบาดของโรคโควิด-19

“การเรียนการสอนออนไลน์ในสถานการณ์การแพร่ระบาดของโควิด-19”

โดย เครือข่ายมหาวิทยาลัยราชภัฏ 38 แห่ง

เปรียบเทียบรูปแบบการเรียนรู้ที่ีระหว่างการเรียนรู้ในห้องเรียนกับเรียนออนไลน์



ได้รับการสนับสนุนจากสำนักงานการวิจัยแห่งชาติ กระทรวงการอุดมศึกษา วิทยาศาสตร์ วิจัยและนวัตกรรม



การสำรวจความคิดเห็นต่อสถานการณ์การแพร่ระบาดของโรคโควิด-19

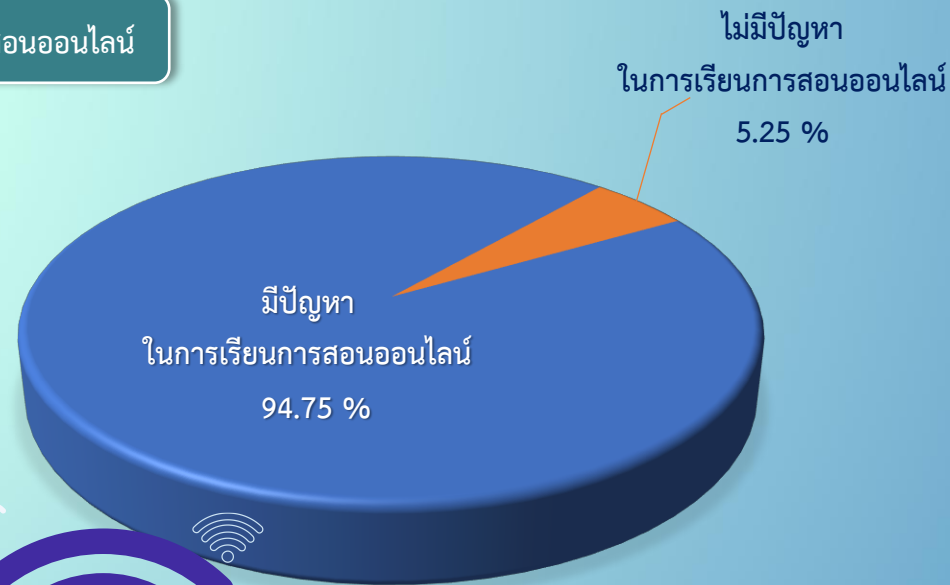
“การเรียนการสอนออนไลน์ในสถานการณ์การแพร่ระบาดของโควิด-19”

โดย เครือข่ายมหาวิทยาลัยราชภัฏ 38 แห่ง



ปัญหาในการเรียนการสอนออนไลน์

ปัญหา	ร้อยละ
ความเร็วของสัญญาณอินเทอร์เน็ตที่เชื่อมต่อ	41.15
การเมื่อยล้าสายตาจากการใช้มือถือ คอมพิวเตอร์หรืออุปกรณ์ที่ใช้เรียน	31.81
ขาดความเข้าใจสำหรับรายวิชาที่เน้นภาคปฏิบัติ	29.10
การสื่อสารความเข้าใจกับครู/อาจารย์	28.76
การทำงานและส่งงาน	28.03
การขาดสมาธิในการเรียนเนื่องจากไม่มีครู/อาจารย์คอยกระตุ้น	27.33
สภาพแวดล้อมในขณะที่เรียนไม่เอื้ออำนวย	26.98
การใช้งานสื่อและอุปกรณ์การเรียนออนไลน์	19.23
อุปกรณ์ที่ใช้ เช่น คอมพิวเตอร์ แท็บเล็ต/ไอแพด ฯลฯ ไม่ทันสมัย	17.07
ปัญหาด้านค่าใช้จ่ายที่เพิ่มขึ้นจากการเรียนออนไลน์	12.22
ไม่มีปัญหา	5.25



ได้รับการสนับสนุนจากสำนักงานการวิจัยแห่งชาติ กระทรวงการอุดมศึกษา วิทยาศาสตร์ วิจัยและนวัตกรรม



การสำรวจความคิดเห็นต่อสถานการณ์การแพร่ระบาดของโรคโควิด-19

“การเรียนการสอนออนไลน์ในสถานการณ์การแพร่ระบาดของโควิด-19”

โดย เครือข่ายมหาวิทยาลัยราชภัฏ 38 แห่ง



ปัญหาในการเรียนการสอนออนไลน์ จำแนกตามระดับการศึกษา

ปัญหา	ระดับการศึกษา/เทียบเท่า (ร้อยละ)				
	ม.ต้น	ม.ปลาย	ปวช.	ปวส.	อนุปริญญา/ป.ตรี
อุปกรณ์ที่ใช้ไม่ทันสมัย	10.97	15.79	17.50	19.48	24.47
ความเร็วของสัญญาณอินเทอร์เน็ตที่เชื่อมต่อ	30.12	35.98	40.18	41.88	59.94
การใช้งานสื่อและอุปกรณ์การเรียนออนไลน์	13.55	18.26	18.65	19.74	27.22
สภาพแวดล้อมในขณะที่เรียนไม่เอื้ออำนวย	18.78	27.85	23.43	24.55	39.31
การเมื่อยล้าสายตาจากการใช้มือถือ คอมพิวเตอร์หรืออุปกรณ์ที่ใช้เรียน	27.60	33.63	23.32	24.78	43.46
การขาดสมาธิในการเรียนเนื่องจากไม่มีครู/อาจารย์คอยกระตุ้น	25.13	27.77	20.86	21.18	36.25
การสื่อสารความเข้าใจกับครู/อาจารย์	24.56	28.45	26.16	26.21	36.87
การทำงานและส่งงาน	26.53	28.84	25.18	23.33	32.79
ขาดความเข้าใจสำหรับรายวิชาที่เน้นภาคปฏิบัติ	24.37	27.36	28.39	28.29	37.31
ปัญหาด้านค่าใช้จ่ายที่เพิ่มขึ้นจากการเรียนออนไลน์	8.79	13.86	12.52	13.43	14.06
ไม่มีปัญหา	7.47	3.41	5.82	5.98	3.70



ได้รับการสนับสนุนจากสำนักงานการวิจัยแห่งชาติ กระทรวงการอุดมศึกษา วิทยาศาสตร์ วิจัยและนวัตกรรม



การสำรวจความคิดเห็นต่อสถานการณ์การแพร่ระบาดของโรคโควิด-19

“การเรียนการสอนออนไลน์ในสถานการณ์การแพร่ระบาดของโควิด-19”

โดย เครือข่ายมหาวิทยาลัยราชภัฏ 38 แห่ง

การป้องกันตนเองอย่างสม่ำเสมอตามมาตรการในการป้องกัน
การแพร่ระบาดของไวรัส COVID-19 ของนักเรียน/นักศึกษา

การป้องกัน	ร้อยละ
หมั่นล้างมือให้สะอาดด้วยน้ำและสบู่ หรือแอลกอฮอล์เจล	85.01
สวมหน้ากากอนามัย/หน้ากากผ้าตลอดเวลาเมื่ออยู่กับผู้อื่น	82.04
หลีกเลี่ยงการอยู่ในสถานที่ที่ผู้คนพลุกพล่าน หรืออยู่ในสถานที่ที่การระบายอากาศเป็นระบบปิด	62.08
งดเดินทางไปในเขตจังหวัดพื้นที่เสี่ยงที่พบผู้ติดเชื้อโควิด-19	58.89
รับประทานอาหารสุกใหม่	50.99
รักษาระยะห่างไม่น้อยกว่า 1 - 2 เมตรหรือ 1 - 2 ช่วงแขน และใช้เวลาพบปะผู้อื่นให้สั้นที่สุด	47.61
ไม่นำมือมาสัมผัสตา จมูก ปากโดยไม่จำเป็น	46.72
ไม่รับประทานอาหารร่วมสำรับเดียวกันหรือใช้ช้อนกลางร่วมกันกับผู้อื่น	45.88
หลีกเลี่ยงการไปในสถานที่ชุมชน	45.07
แยกของใช้ส่วนตัวและไม่ใช้ของใช้ส่วนตัวร่วมกับผู้อื่น	43.97
การเข้าใช้บริการสถานประกอบการตามมาตรการป้องกันโรคตามที่ราชการกำหนด และตรวจวัดอุณหภูมิของผู้เข้าใช้บริการ	39.36
การสแกนคิวอาร์โค้ด ไทยชนะ หรือการลงทะเบียนเข้าใช้บริการ	31.47
โหลดแอปพลิเคชัน หมอชนะ ที่บันทึกข้อมูลการเดินทาง	21.48
อื่น ๆ	0.85

ได้รับการสนับสนุนจากสำนักงานการวิจัยแห่งชาติ กระทรวงการอุดมศึกษา วิทยาศาสตร์ วิจัยและนวัตกรรม





การสำรวจความคิดเห็นต่อสถานการณ์การแพร่ระบาดของโรคโควิด-19

“การเรียนการสอนออนไลน์ในสถานการณ์การแพร่ระบาดของโควิด-19”

โดย เครือข่ายมหาวิทยาลัยราชภัฏ 38 แห่ง

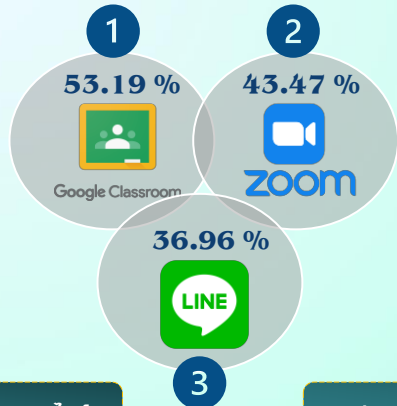
สำรวจ | ระหว่างวันที่ 24-29 มกราคม 2564 | เก็บข้อมูลทั้ง 77 จังหวัด จำนวน 72,626 คน



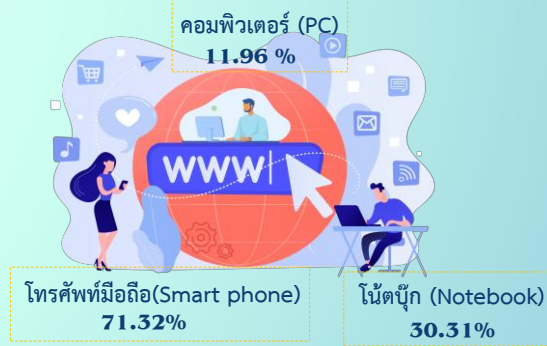
รูปแบบการจัดการเรียนการสอนของสถานศึกษา



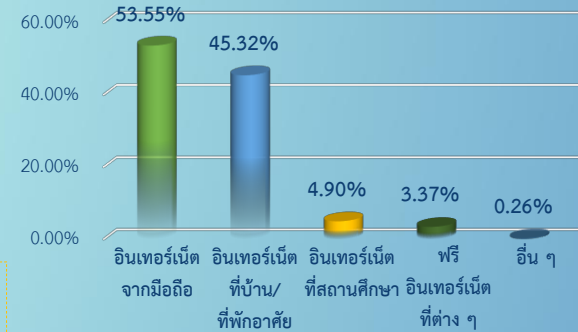
โปรแกรมที่นักเรียน/นักศึกษาใช้ในการเรียนออนไลน์



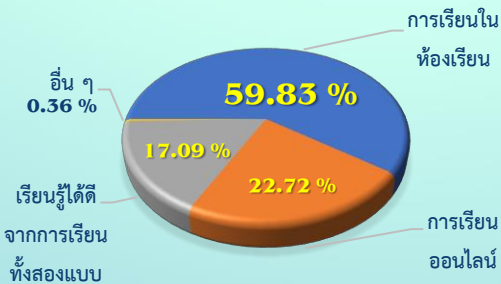
อุปกรณ์ที่นักเรียน/นักศึกษาใช้ในการเรียนออนไลน์



สัญญาณอินเทอร์เน็ตที่นักเรียน/นักศึกษาใช้ในการเรียนออนไลน์



รูปแบบการเรียนรู้ที่กระหว่างการเรียนในห้องเรียนกับเรียนออนไลน์



ปัญหาในการเรียนออนไลน์ของนักเรียน/นักศึกษา



ความต้องการของการจัดการเรียนการสอนของนักเรียน/นักศึกษา หากสถานการณ์การแพร่ระบาดของโควิด-19 สามารถควบคุมหรือป้องกันได้





ราชภัฏโพลล์ เพลย

- สถานศึกษาทั้งภาครัฐและเอกชนลดความเสี่ยงของการแพร่ระบาดของโควิด-19
- เน้นการนำรูปแบบการเรียนการสอนแบบออนไลน์มาใช้
- ระบุชัด โทรศัพท์มือถือ ยืนหนึ่งในอุปกรณ์จำเป็นสำหรับการเรียนในระบบออนไลน์
- ย้ำ!!!! ความเร็วของสัญญาณอินเทอร์เน็ต และความเมื่อยล้าในการใช้อุปกรณ์คือปัญหาสำคัญในด้านการเรียนการสอนรูปแบบออนไลน์



สำรวจ : ระหว่างวันที่ 24-29 มกราคม 2564
เก็บข้อมูลทั้ง 77 จังหวัด รวมจำนวน 72,626 คน



โดย เครือข่ายมหาวิทยาลัยราชภัฏ 38 แห่ง

จากผลกระทบของการแพร่ระบาดของโรคโควิด-19 ส่งผลให้สถานศึกษาในหลายจังหวัดได้มีการปรับรูปแบบการจัดการเรียนการสอนให้สอดคล้องกับสถานการณ์ ซึ่งผลโพลล์ในประเด็น **“การเรียนการสอนออนไลน์ในสถานการณ์การแพร่ระบาดของโควิด-19”** จากการสำรวจข้อมูลจากนักเรียน/นักศึกษา 77 จังหวัดทั่วประเทศในระดับมัธยมศึกษาตอนต้น ถึงระดับปริญญาตรี จำนวน 72,626 คน ระหว่างวันที่ 24-29 มกราคม 2564 ได้ชี้ให้เห็นว่า ร้อยละ 78.18 ของสถานศึกษาทั้งภาครัฐและเอกชนได้นำรูปแบบการเรียนการสอนแบบออนไลน์มาใช้ โดยเฉพาะในเขตพื้นที่ควบคุมสูงสุดทั้ง 28 จังหวัด ร้อยละ 88.06 ได้มีการใช้รูปแบบการเรียนการสอนแบบออนไลน์ ด้านโปรแกรมในการเรียนการสอนออนไลน์ที่ทุกระดับการศึกษานิยมใช้มากที่สุด ร้อยละ 53.19 คือ Google Classroom รองลงมา ร้อยละ 43.47 คือ Zoom โดยมีอุปกรณ์หลักที่ใช้ในการเรียนการสอนออนไลน์ ร้อยละ 71.32 คือ โทรศัพท์มือถือ (Smart phone) และร้อยละ 30.31 โน้ตบุ๊ก (Notebook) ซึ่งพบว่า ร้อยละ 41.15 ความเร็วของสัญญาณอินเทอร์เน็ตที่เชื่อมต่อเป็นปัญหาอันดับหนึ่งในการเรียนการสอนออนไลน์ รองลงมา ร้อยละ 31.81 คือ การเมื่อยล้าสายตาจากการใช้มือถือคอมพิวเตอร์หรืออุปกรณ์ที่ใช้เรียน เมื่อสอบถามว่าหากสถานการณ์การแพร่ระบาดของโรคโควิด-19 คลี่คลายลง ร้อยละ 41.03 ต้องการกลับมาเรียนในห้องเรียนเป็นหลัก โดยร้อยละ 59.83 ให้เหตุผลว่าเป็นรูปแบบการเรียนรู้ที่ดีกว่าการเรียนการสอนออนไลน์ แต่เป็นที่น่าสังเกตว่ามีถึงร้อยละ 23.57 ที่ต้องการเรียนแบบออนไลน์เป็นหลัก และร้อยละ 34.80 ต้องการเรียนแบบออนไลน์และในห้องเรียนผสมกัน

