

การสำรวจความคิดเห็นต่อสถานการณ์การแพร่ระบาดของโรคโควิด-19

“ร่วมมือ ร่วมใจ ร่วมยกการ์ดให้สูง เพื่อเราจะผ่านวิกฤตไปด้วยกัน”

โดย เครือข่ายมหาวิทยาลัยราชภัฏ 38 แห่ง

เก็บข้อมูลจาก 77 จังหวัด จำนวน 23,185 คน

สำรวจ | ระหว่างวันที่ 25-26 ธันวาคม 2563



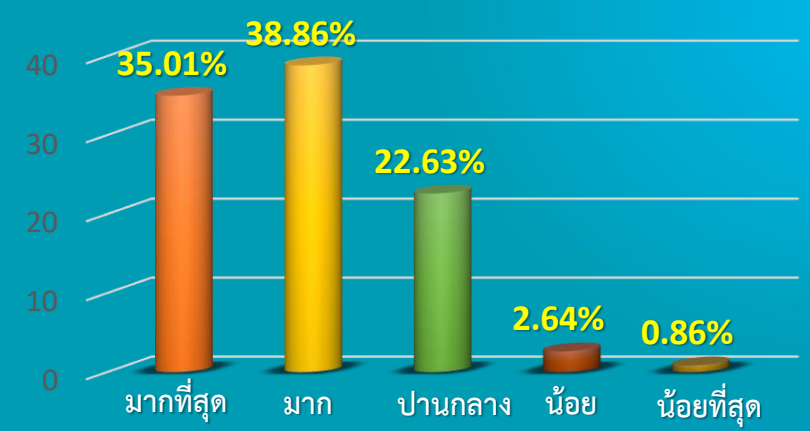


การสำรวจความคิดเห็นต่อสถานการณ์การแพร่ระบาดของโรคโควิด-19

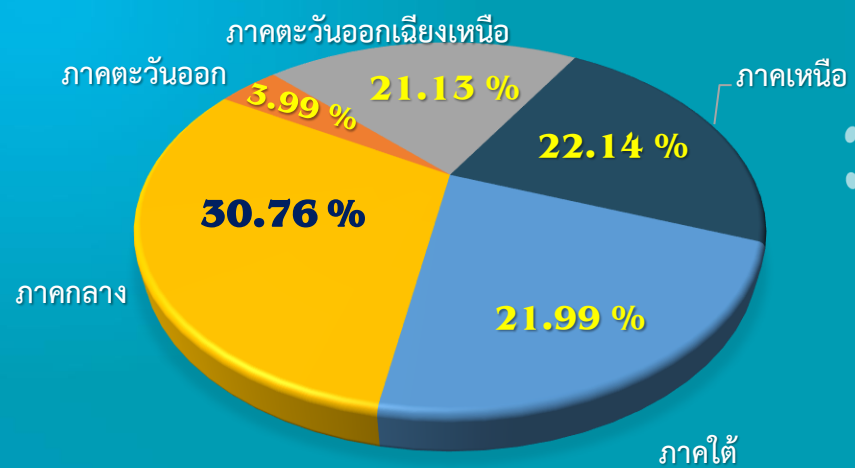
“ร่วมมือ ร่วมใจ ร่วมยกการ์ดให้สูง เพื่อเราจะผ่านวิกฤตไปด้วยกัน”

โดย เครือข่ายมหาวิทยาลัยราชภัฏ 38 แห่ง

ความวิตกกังวลต่อสถานการณ์โรคโควิด-19 ในปัจจุบัน



จำแนกตามภูมิภาค



ได้รับการสนับสนุนจากสำนักงานการวิจัยแห่งชาติ กระทรวงการอุดมศึกษา วิทยาศาสตร์ วิจัยและนวัตกรรม



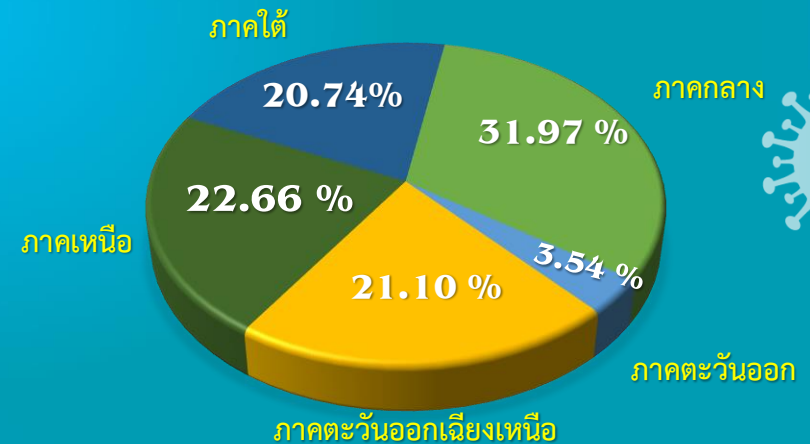
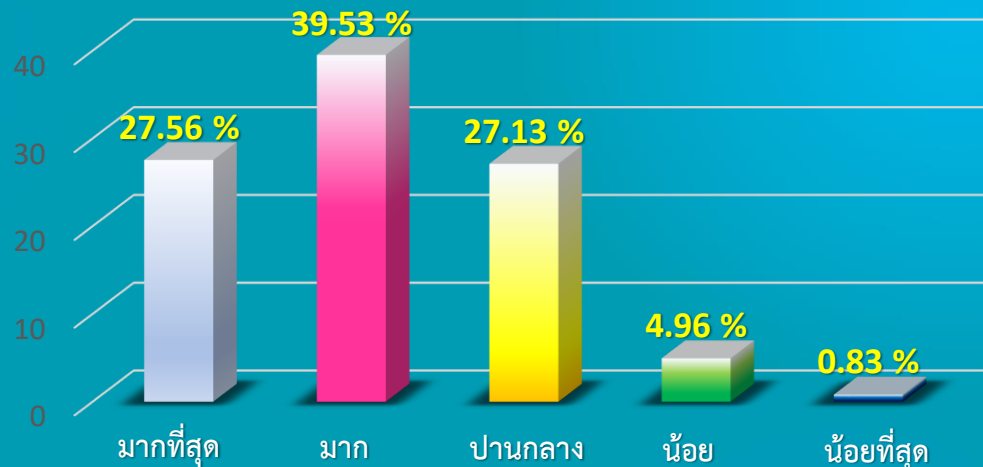
การสำรวจความคิดเห็นต่อสถานการณ์การแพร่ระบาดของโรคโควิด-19

“ร่วมมือ ร่วมใจ ร่วมยกการ์ดให้สูง เพื่อเราจะผ่านวิกฤตไปด้วยกัน”

โดย เครือข่ายมหาวิทยาลัยราชภัฏ 38 แห่ง

ผลกระทบต่อการดำเนินชีวิตจากสถานการณ์โรคโควิด-19 ในปัจจุบัน

จำแนกตามภูมิภาค



ได้รับการสนับสนุนจากสำนักงานการวิจัยแห่งชาติ กระทรวงการอุดมศึกษา วิทยาศาสตร์ วิจัยและนวัตกรรม



การสำรวจความคิดเห็นต่อสถานการณ์การแพร่ระบาดของโรคโควิด-19

“ร่วมมือ ร่วมใจ ร่วมยกการ์ดให้สูง เพื่อเราจะผ่านวิกฤตไปด้วยกัน”

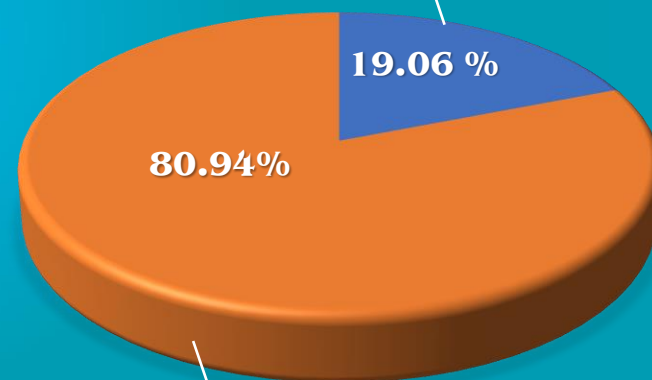
โดย เครือข่ายมหาวิทยาลัยราชภัฏ 38 แห่ง

การวางแผนจากผลกระทบจากการแพร่ระบาดของโรคโควิด-19

การวางแผน	จำนวน	ร้อยละ
การป้องกันตนเองให้เข้มงวดขึ้น	11,925	51.43
การดูแลสุขภาพให้แข็งแรง	11,229	48.43
การใช้จ่ายที่ต้องประหยัดขึ้น	10,206	44.02
การศึกษาของตนเองและคนในครอบครัว	6,607	28.50
การใช้ชีวิตแบบพอเพียง	6,456	27.85
การปรับวิธี/เวลาการทำงาน	5,099	21.99
อยู่ได้ในวิถีปกติหรือปรับตัวได้	4,419	19.06
ภาระหนี้สิน	4,223	18.21
การหารายได้ทดแทนรายได้เดิม	3,810	16.43
การเปลี่ยนอาชีพให้สอดคล้องกับสถานการณ์	2,361	10.18
การกลับไปอยู่ภูมิลำเนาเดิม	2,250	9.70
การทำงานใหม่ (การปิดกิจการ/การถูกเลิกจ้าง/การหยุดงาน/พักงานชั่วคราว)	1,764	7.61
อื่น ๆ	104	0.45



อยู่ได้ในวิถีปกติหรือปรับตัวได้



ต้องการวางแผนจากผลกระทบ



ได้รับการสนับสนุนจากสำนักงานการวิจัยแห่งชาติ กระทรวงการอุดมศึกษา วิทยาศาสตร์ วิจัยและนวัตกรรม

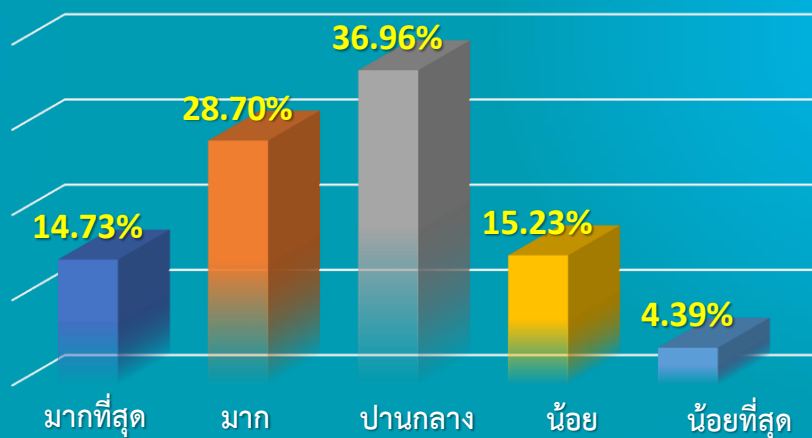


การสำรวจความคิดเห็นต่อสถานการณ์การแพร่ระบาดของโรคโควิด-19

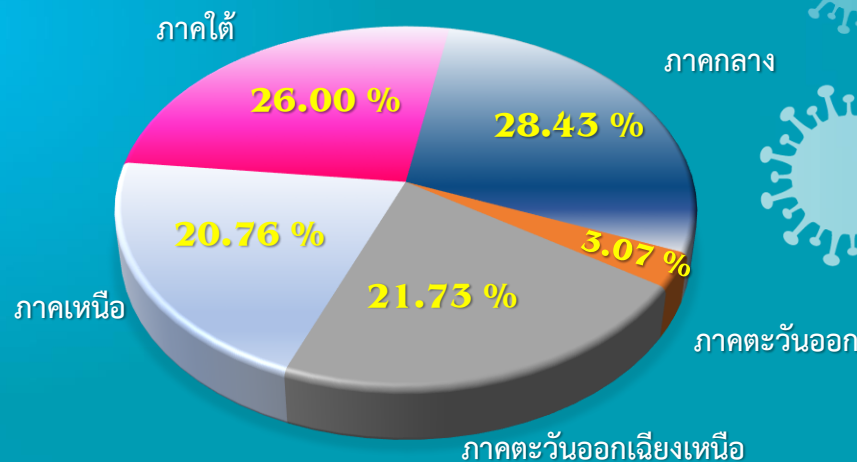
“ร่วมมือ ร่วมใจ ร่วมยกการ์ดให้สูง เพื่อเราจะผ่านวิกฤตไปด้วยกัน”

โดย เครือข่ายมหาวิทยาลัยราชภัฏ 38 แห่ง

โอกาสเสี่ยงต่อการติดเชื้อโรคโควิด-19 ในการดำเนินชีวิต



จำแนกตามภูมิภาค



ได้รับการสนับสนุนจากสำนักงานการวิจัยแห่งชาติ กระทรวงการอุดมศึกษา วิทยาศาสตร์ วิจัยและนวัตกรรม



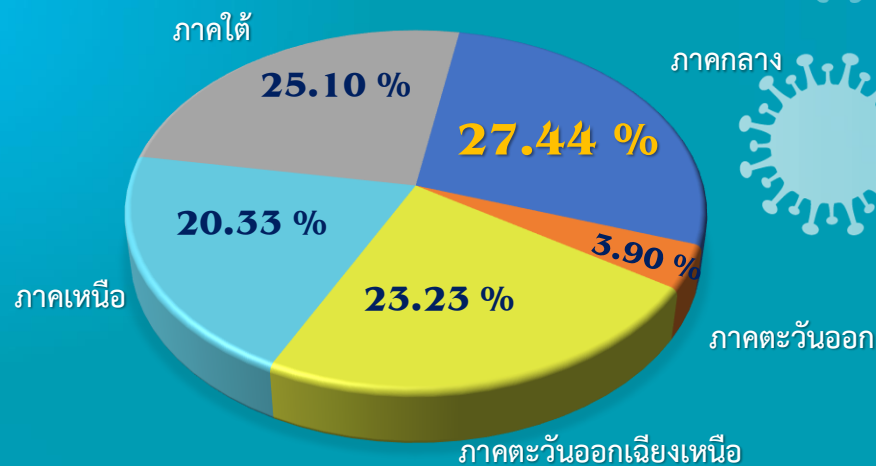
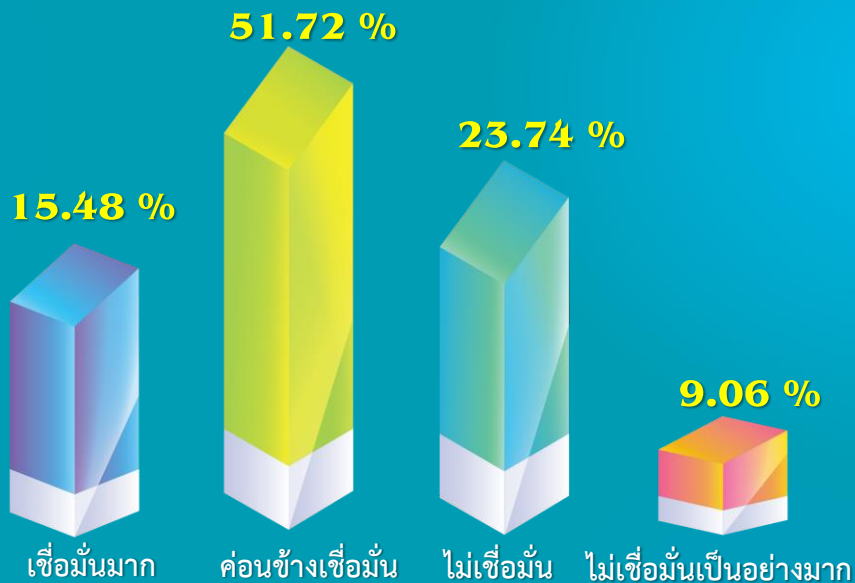
การสำรวจความคิดเห็นต่อสถานการณ์การแพร่ระบาดของโรคโควิด-19

“ร่วมมือ ร่วมใจ ร่วมยกการ์ดให้สูง เพื่อเราจะผ่านวิกฤตไปด้วยกัน”

โดย เครือข่ายมหาวิทยาลัยราชภัฏ 38 แห่ง

ความเชื่อมั่นต่อมาตรการในการติดตามและควบคุมการแพร่ระบาดของโรคโควิด-19 ของภาครัฐ

จำแนกตามภูมิภาค



ได้รับการสนับสนุนจากสำนักงานการวิจัยแห่งชาติ กระทรวงการอุดมศึกษา วิทยาศาสตร์ วิจัยและนวัตกรรม

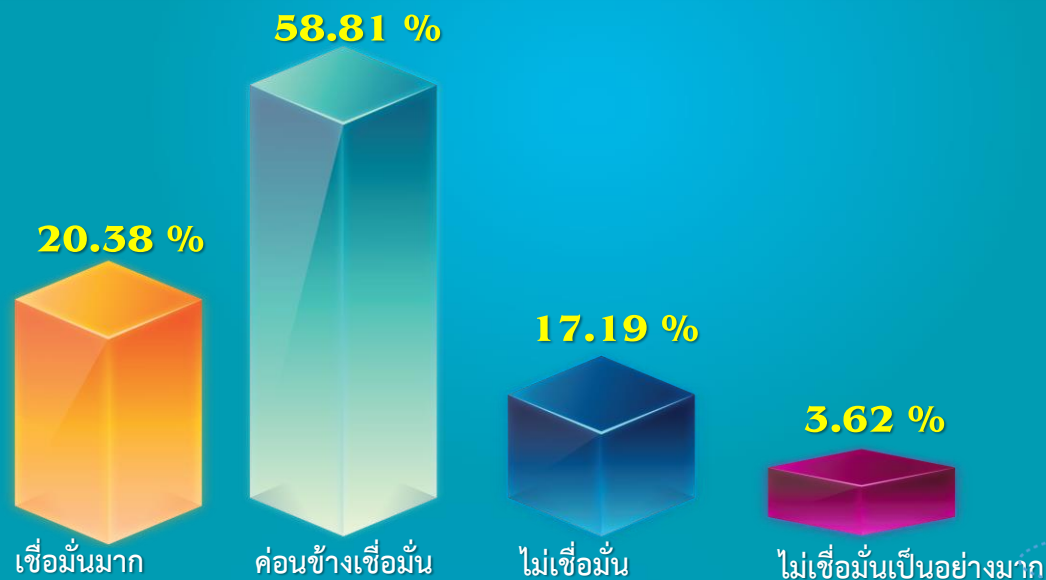


การสำรวจความคิดเห็นต่อสถานการณ์การแพร่ระบาดของโรคโควิด-19

“ร่วมมือ ร่วมใจ ร่วมยกการ์ดให้สูง เพื่อเราจะผ่านวิกฤตไปด้วยกัน”

โดย เครือข่ายมหาวิทยาลัยราชภัฏ 38 แห่ง

ความเชื่อมั่นต่อมาตรการในการติดตามและควบคุมการแพร่ระบาดของโรคโควิด-19 ของระดับจังหวัดที่ท่านอาศัยอยู่





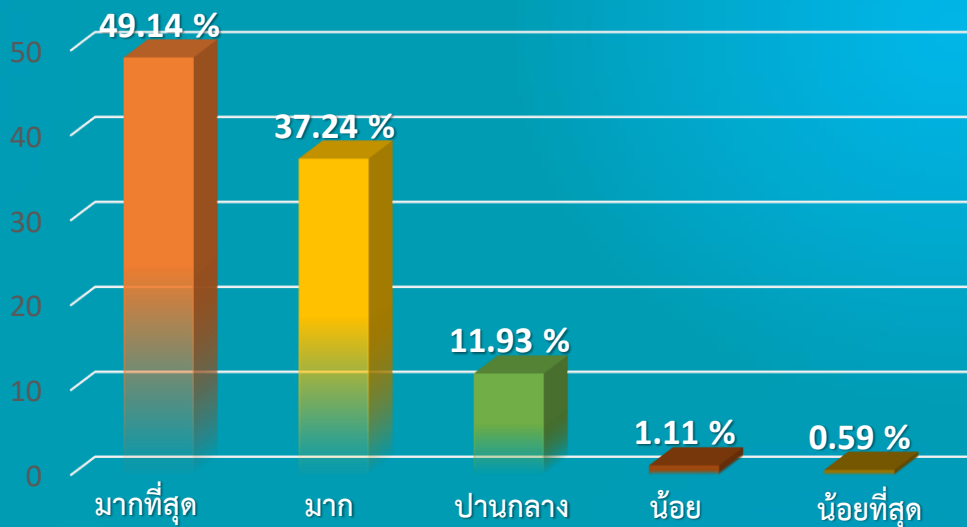
การสำรวจความคิดเห็นต่อสถานการณ์การแพร่ระบาดของโรคโควิด-19

“ร่วมมือ ร่วมใจ ร่วมยกการ์ดให้สูง เพื่อเราจะผ่านวิกฤตไปด้วยกัน”

โดย เครือข่ายมหาวิทยาลัยราชภัฏ 38 แห่ง

ความพร้อมให้ความร่วมมืออย่างเคร่งครัดต่อการป้องกัน
การแพร่ระบาดของโรคโควิด-19 ในทุกมาตรการที่รัฐบาลกำหนด

จำแนกตามภูมิภาค



ได้รับการสนับสนุนจากสำนักงานการวิจัยแห่งชาติ กระทรวงการอุดมศึกษา วิทยาศาสตร์ วิจัยและนวัตกรรม



การสำรวจความคิดเห็นต่อสถานการณ์การแพร่ระบาดของโรคโควิด-19

“ร่วมมือ ร่วมใจ ร่วมยกการ์ดให้สูง เพื่อเราจะผ่านวิกฤตไปด้วยกัน”

โดย เครือข่ายมหาวิทยาลัยราชภัฏ 38 แห่ง

วิธีการป้องกันตนเองอย่างสม่ำเสมอ (อย่างเคร่งครัด) ตามมาตรการป้องกันการแพร่ระบาดของโรคโควิด-19

วิธีการป้องกัน	จำนวน	ร้อยละ
สวมหน้ากากอนามัย/หน้ากากผ้าตลอดเวลาเมื่ออยู่กับผู้อื่น	19,676	84.87
หมั่นล้างมือให้สะอาดด้วยน้ำและสบู่ หรือแอลกอฮอล์เจล	19,458	83.92
หลีกเลี่ยงการอยู่ในสถานที่ที่ผู้คนพลุกพล่าน หรืออยู่ในสถานที่ที่การระบายอากาศเป็นระบบปิด	14,660	63.23
งดเดินทางไปในเขตจังหวัดพื้นที่เสี่ยงที่พบผู้ติดเชื้อโควิด-19	13,643	58.84
รับประทานอาหารสุกใหม่	11,790	50.85
ไม่นำมือมาสัมผัสตา จมูก ปาก โดยไม่จำเป็น	11,667	50.32
รักษาระยะห่างไม่น้อยกว่า 1 - 2 เมตรหรือ 1 - 2 ช่วงแขน และใช้เวลาพบปะผู้อื่นให้สั้นที่สุด	11,233	48.45
หลีกเลี่ยงการไปในสถานที่ชุมชน	11,021	47.54
ไม่รับประทานอาหารร่วมสำรับเดียวกันหรือใช้ช้อนกลางร่วมกันกับผู้อื่น	9,598	41.40
การเข้าใช้บริการสถานประกอบการตามมาตรการป้องกันโรคตามที่ราชการกำหนด และตรวจวัดอุณหภูมิของผู้เข้าใช้บริการ	9,527	41.09
การสแกนคิวอาร์โค้ด “ไทยชนะ” หรือ การลงทะเบียนเข้าใช้บริการ	9,053	39.05
แยกของใช้ส่วนตัวและไม่ใช้ของใช้ส่วนตัวร่วมกับผู้อื่น	8,543	36.85
อื่น ๆ	207	0.89



ได้รับการสนับสนุนจากสำนักงานการวิจัยแห่งชาติ กระทรวงการอุดมศึกษา วิทยาศาสตร์ วิจัยและนวัตกรรม



การสำรวจความคิดเห็นต่อสถานการณ์การแพร่ระบาดของโรคโควิด-19

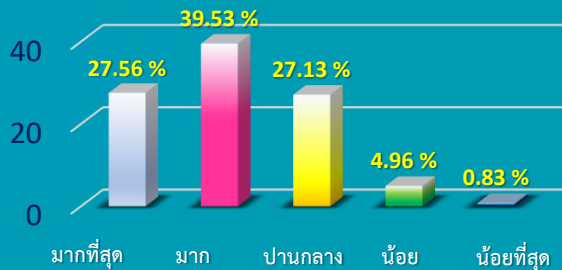
“ร่วมมือ ร่วมใจ ร่วมยกการ์ดให้สูง เพื่อเราจะผ่านวิกฤตไปด้วยกัน”

โดย เครือข่ายมหาวิทยาลัยราชภัฏ 38 แห่ง

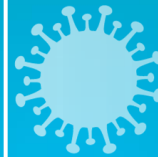
สำรวจ | ระหว่างวันที่ 25-26 ธันวาคม 2563 | เก็บข้อมูลทั้ง 77 จังหวัด จำนวน 24,142 คน



ผลกระทบต่อการทำงานชีวิตจากสถานการณ์โรคโควิด-19 ในปัจจุบัน



การวางแผนจากผลกระทบจากการแพร่ระบาดของโรคโควิด-19



51.43%



การป้องกันตนเองให้เข้มงวดขึ้น

48.43%



การดูแลสุขภาพให้แข็งแรง

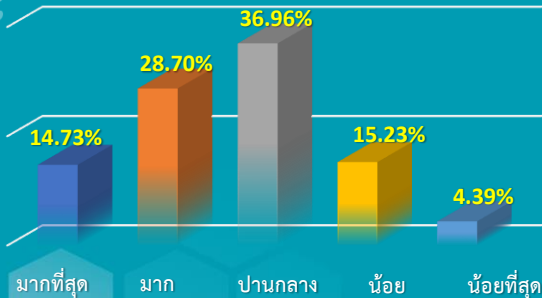
44.02%



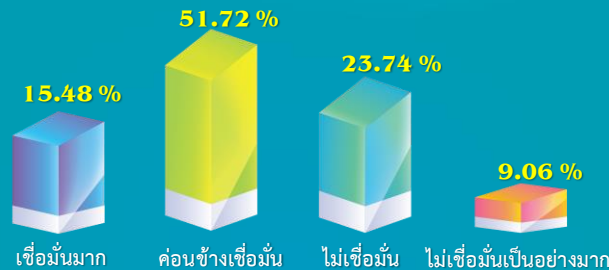
การใช้จ่ายที่ต้องประหยัดขึ้น



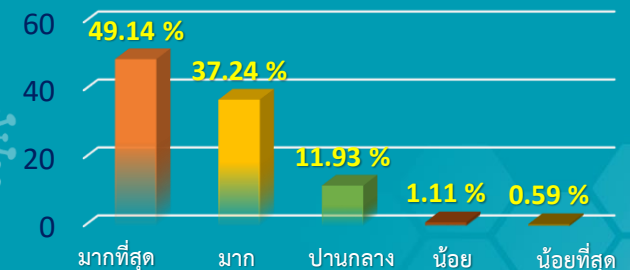
โอกาสเสี่ยงต่อการติดเชื้อโรคโควิด-19 ในการดำเนินชีวิต



ความเชื่อมั่นต่อมาตรการในการติดตามและควบคุมการแพร่ระบาดของโรคโควิด-19 ของภาครัฐ



ความพร้อมให้ความร่วมมืออย่างเคร่งครัดต่อการป้องกันการแพร่ระบาดของโรคโควิด-19 ในทุกมาตรการที่รัฐบาลกำหนด





ราชภัฏโพลล์ ใช้!! คนไทยกังวล กลัวติดเชื้อโควิด-19 รอบใหม่ เพຍ!!

กระบวนการดำเนินชีวิต ย้ำ!! เชื้อมันและพร้อมปฏิบัติตนอย่างเคร่งครัด ตามทุกมาตรการของภาครัฐ

สำรวจ | ระหว่างวันที่ 25-26 ธันวาคม 2563 | เก็บข้อมูลทั้ง 77 จังหวัด รวมจำนวน 23,185 คน

โดย เครือข่ายมหาวิทยาลัยราชภัฏ 38 แห่ง

“ร่วมมือ ร่วมใจ ร่วมยกการ์ดให้สูง เพื่อเราจะผ่านวิกฤตไปด้วยกัน” จากประเด็นสำรวจผลโพลล์ล่าสุดที่ทางเครือข่ายมหาวิทยาลัยราชภัฏได้มีการเก็บข้อมูล 77 จังหวัดทั่วประเทศ จำนวน 23,185 คน ระหว่างวันที่ 25-26 ธันวาคม 2563 พบว่า จากสถานการณ์โรคโควิด-19 ในปัจจุบันทำให้ประชาชน ร้อยละ 73.87 เกิดความวิตกกังวลในระดับมากถึงมากที่สุด โดย ร้อยละ 67.09 คิดว่าการระบาดในครั้งนี้นำผลกระทบต่อการใช้ชีวิตอย่างมากถึงมากที่สุด ซึ่งการวางแผนรับมือจากผลกระทบการแพร่ระบาดของโรคโควิด-19 ในครั้งนี้ อันดับแรกร้อยละ 51.43 คือ การป้องกันตนเองให้เข้มงวดขึ้น รองลงมา ร้อยละ 48.43 คือ การดูแลสุขภาพให้แข็งแรง และร้อยละ 44.02 ระมัดระวังในการใช้จ่ายที่ต้องประหยัดมากขึ้น ตามลำดับ ทั้งนี้มีเพียงร้อยละ 19.06 ที่คิดว่าใช้ชีวิตอยู่ได้ในวิถีปกติหรือปรับตัวได้และนอกจากนี้พบว่า ร้อยละ 43.43 คิดว่าการดำเนินชีวิตในปัจจุบันตนเองมีโอกาสเสี่ยงต่อการติดเชื้อโรคโควิด-19 ในระดับมากถึงมากที่สุด แต่อย่างไรก็ตามประชาชนส่วนใหญ่ ร้อยละ 67.20 ยังคงค่อนข้างมีความเชื่อมั่นต่อมาตรการในการติดตามและควบคุมการแพร่ระบาดของโรคโควิด-19 ของภาครัฐ โดยร้อยละ 86.38 พร้อมทั้งจะให้ความร่วมมือกับทุกมาตรการที่รัฐบาลกำหนด

สำหรับการป้องกันตนเองอย่างสม่ำเสมอต่อการแพร่ระบาดของโรคโควิด-19 พบว่า อันดับแรก ร้อยละ 84.87 คือ สวมหน้ากากอนามัย/หน้ากากผ้าตลอดเวลาเมื่ออยู่กับผู้อื่น ร้อยละ 83.92 หมั่นล้างมือให้สะอาดด้วยน้ำและสบู่ หรือแอลกอฮอล์เจล และ ร้อยละ 63.23 หลีกเลี่ยงการอยู่ในสถานที่ที่ผู้คนพลุกพล่าน หรืออยู่ในสถานที่ที่การระบายอากาศเป็นระบบปิด ซึ่งจากข้อมูลที่น่าสนใจพบว่า มีประชาชนเพียงร้อยละ 39.05 ที่มีการการสแกนคิวอาร์โค้ด “ไทยชนะ” หรือ การลงทะเบียนเข้าใช้บริการ



